



En rikt dekorerad kruuskärva från en stenåldersboplats i Geta (Ge 16.9)

ÅLANDS MUSEUMS ARKEOLOGISKA SAMLING 90 ÅR

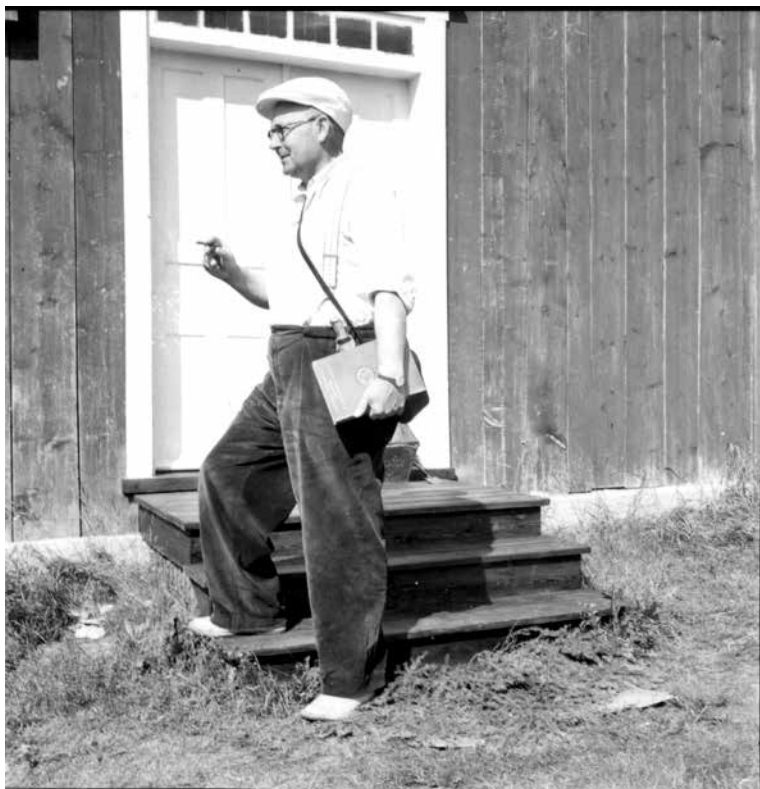
MAJA ÅKERSTRÖM & VERONICA LINDHOLM

I år uppmärksammar vi att Ålands museums arkeologiska samling firar 90 år.

Artikeln återger med breda penseldrag den arkeologiska samlingens historia och potential för såväl forskning som kunskapsutveckling. Texten blickar även framåt för att se hur kännedomen om, och tillgängligheten till, det åländska kulturarvet kan öka.

Historik

De första katalogiserade arkeologiska fynden från Åland registrerades år 1843. Dessa bestod av en järnxyxa och ett stort cylindriskt hänglås med nyckel som hittades på en äng i Lemland, samt en sten med märklig formation som hittades vid Lumparns strand. Fynden fick accessionsnummer NM 54:1. Förkortningen NM står för Nationalmuseums samling. Fynden är idag försvunna och sannolikheten att de återfinns är mycket liten. Att fynden inledningsvis registrerades in i Nationalmuseets samling (NM) är en viktig aspekt i samlingens historia. När det under 1800-talets mitt började genomföras arkeologiska undersökningar på Åland existerade inte en egen arkeologisamling. I stället tillföll alla fynd den Arkeologiska kommissionen i Helsingfors, medan fynden förvarades i Nationalmuseets samling. Men saker skulle komma att ändras. År 1933 lät självstyrelsemyndigheterna inrätta en tjänst som landskapsantikvarie. Filosofie magister Matts Dreijer tillförordnades tjänsten, som året därpå övergick till en ordinarie befattning. Landskapsarkeologen hade det övergripande ansvaret för den åländska fornminnes- och kulturminnesförvaltningen, och fungerade också som föreståndare för landskapets museala samlingar. I anställningen ingick även ansvaret för föremålenas vård, utställning, förvaring och konservering. Det var mot den bakgrunden som landskapsmyndigheterna officiellt grundade Ålands museum året därpå. Eftersom Åland år 1933 även blivit ett eget upptagningsområde för fynd från arkeologisk verksamhet, kunde arkeologiska



Landskapsarkeolog Matts Dreijer 1953. ÅMF 2026

samlingen med förkortningen ÅM grundas. Dock var den Arkeologiska kommissionens roll inte helt utspelad, den verkade fortsättningsvis med viss övervaknings- och konsultationsrätt.

Startskottet för ÅM-samlingen var registreringen av de tre första föremålen 1933. Dessa var lösfynd som överlämnats som gåva till museets samling av privatpersoner. Föremålen var av en stenmejsel (ÅM 1) från Källsveden i Långbergsöda skänkt av Karl Johan Karlsson, ett halssmycke av brons (ÅM 2) från Johannebo i Dalkarby donerad av Emil Rosander och en yxa av skiffer (ÅM 3) från Torp i Eckerö som givits av bonden Frans Bertell. Först året där på, 1934, tog samlingen verkligen fart, från det året finns 26 accessionsnummer registrerade. Dessa består av såväl fyndmaterial från arkeologiska utgrävningar som lösfynd överlämnade av privatpersoner.

Under landskapsarkeologen Dreijers och samlingens första fem år låg verksamhetens fokus inledningsvis på att bygga upp den arkeologiska samlingen och på att inventera Ålands fornminnen. Det bedrevs ingen utställningsverksamhet under den här tiden och verksamheten inhystes på Nygatan 12 i Mariehamn. I *Tidningen Åland* lades under många år en stående annons in om att museet tog emot gåvor och före-

— Ålands museum får äntligen en verklig lokal!

— Nåja, det får museet sent omsider, och den som inte minst är glad öven den saken, är jag själv. Arkeologiska kommissionen har också varit mycket angelägen om denna flyttning och varmt förordat densamma. Detta på den grund, att Ålands museums samlingar numera måste betraktas såsom särdeles värdefulla och för den skull oundgängligen äro i behov av uppbevaring i ett brandsäkert stenhus. Lokalen i City-huset vid Torggatan är så stor, att den tillåter en viss exponering av föremålen, anordning av förevisning av dem i större utsträckning än tidigare o. s. v. I vad mån det gäller den förhistoriska avdelningen måste man säga, att landskapets museum är att lyckas. Ålands Kulturhistoriska Museum har ej varit i tillfälle att i nämnvärd grad fylla behovet i detta avseende, beroenda på att lagstiftningen lagt hinder i vägen härför. Genom självstyrelsen har det blivit möjligt att för landskapet Åland få behålla de förhistoriska fynden, en förmån, som ingen annan del av riket har. Denna förmån är för oss av stor betydelse även därigenom att ålänningarna i allmänhet sällan besöka Nationalmuseet i Helsingfors och på den grund själva endast i mindre utsträckning känna till sitt eget landskaps förhistoria, vilket ofta givit anledning till att viktiga och vetenskapligt värdefulla fynd ej blivit tillvaratagna, ävensom att förhistoriska minnesmärken blivit skadade till följd av oförstånd och okunighet.

Utdrag från *Tidningen Åland* N:o 36 - 1939, "Landskapsarkeologen berättar om sitt vårbesök i Stockholm"



ÅM 2 - ett av de första fynden som katalogiserades i Ålands museums nya samling 1933. En amuletring från yngre järnåldern.

ÅLANDS MUSEUM,
som äges och förvaltas av landskapet, är inrymt i gården Nygatan 12, Mariehamn. Anmälan om gåvor och föremål för inlösen emottages av landskapsarkeologen, mag. M. Dreijer.

Annons från *Tidningen Åland* N:o 48 - 1938.

ÅLANDS MUSEUM,
Torggatan 5, Mariehamn, öppet för allmänheten söndagar (avgiftsfritt), tisdagar, torsdagar och fredagar från kl. 13—15. Anmälan om gåvor och föremål för inlösen emottages av landskapsarkeologen, mag. M. Dreijer.

Annons från *Tidningen Åland* N:o 135 - 1939

mål för inlösen. När man granskar den här delen av samlingen i accessionskatalogen framgår att annonserna gav god utdelning.

År 1939 flyttade Ålands museum in på tredje våningen i Cityhuset på Torggatan 5 där även tjänsterum, arkiv och bibliotek inrättades. Samlingen var fortsättningsvis utspridd på olika platser. Vid det här laget hade samlingen vuxit sig tillräckligt stor för att kunna byggas upp till en liten utställning. Likt året innan efterlyste man gåvor för inlösen vilket framgår av annonsen för museets öppettider i Tidningen Åland.

Utställningsverksamheten blev dock kortlivad på grund av kriget. Prioriteten låg i stället på att evakuera museets värdefullaste föremål till säkra utrymmen. Från januari 1940 höll museet stängt.

I samlingens accessionskataloger över inkomna fynd framgår att den arkeologiska verksamheten på Åland till stor del låg nere under krigsåren. Endast ett fåtal fynd registrerades varje år. Verksamheten återupptogs 1945, och fick ordentlig fart i början av 1950-talet i och med omfattande arkeologiska fältarbeten och kyrkundersökningar som medförde att samlingarna växte.

Det kom att dröja fram till 1970-talet innan merparten av det fyndmaterial som katalogiserats in i Nationalmuseet samling (NM-samlingen) återfördes till Åland som en deposition. NM-samlingen från Åland tillhör fortfarande Arkeologiska kommis-



En lertass funnen i en av tidningspaketen.

sionen i Helsingfors men stora delar av det åländska materialet förvaras och förvaltas idag av Ålands museum. Allt material följde dock inte med till Åland. Kvar i Helsingfors, vid Museiverket och Nationalmuseet, blev framför allt det som valts ut för utställningar, det vill säga huvudsakligen signifikanta, speciella eller karaktäristiska fynd. En del av dessa är fortfarande utställda på Nationalmuseet i Helsingfors.

Det fyndmaterial som deponerades till museet var förpackat i 86 lådor och innehöll cirka 30 000 fynd från tiden före 1936. Dessa förblev under en lång tid ouppackade – så sent som 2018 påträffades en låda i magasinet. Trälådan innehöll fynd från en grävning utförd 1910 av Björn Cederhvarf. Föremålen var förpackade i tidningspapper och märkta med individuella fyndnummer. De nyupptäckta fynden bestod bland annat av brända ben, kol och keramikbitar från en grav från yngre järnåldern. Mest sensationell var den tidigare okända lertass som dök upp bland tidningspaketen.

År 1971 bestod den arkeologiska samlingen av 16 699 arkeologiska fyndposter. På museet fanns även andra samlingar. Eftersom dessa vid det här laget vuxit sig för stora för Cityhuset började man söka efter nya lokaler. År 1973 flyttade man därför till nya utrymmen på Storgatan 9, men stora delar av samlingarna förblev utlokaliserade på olika adresser i Mariehamn.



En intakt trälåda från 1910 innehållande fynd från järnåldersgravar i Strömsvik i Finström (NM 5660)



En monter med föremål från yngre järnåldern i nya basutställningen 1974 på Storgatan 9. ÅMF 62770_106_23



Interiör från Storagatan 9. Utställningen Glimtar ur Ålands historia byggdes upp 1974 med hjälp av Historiska museet i Stockholm. ÅMF 62770_106_

Under Projekt 77, ett omfattande byggprojekt som drevs av Ålands landskapsstyrelse (Ålands landskapsregering sedan 1.6.2004), byggdes den nuvarande museibygnaden på Storagatan 1 i Mariehamn. Projekt 77 var en satsning där tre byggnadskomplex uppfördes längs med Strandgatan: Hotell Arkipelag, Självstyrelsegården och Ålands museum. I den nya museibygnaden visades föremål ur samlingen upp i en basutställning som kom att få stor uppmärksamhet, och som tilldelades Europarådets vandringspris. Priset delades ut till ett museum som på ett anmärkningsvärt sätt bidragit till förståelsen av det europeiska kulturarvet.

I den nya museibygnaden inrymdes därtill ändamålsenliga central-, metall- och textilmagasin samt arkivutrymmen. Ett stort och omfattande arbete inleddes med att flytta in alla föremål i de nya utrymmena. Samtidigt delades den arkeologiska samlingen upp så att metaller och icke metaller placerades i olika magasin med skilda klimat. I samband med flytten inventerades alla arkeologiska föremål. Noteringarna i fyndkatalogerna fungerar alltjämt som stöd i det dagliga samlingsarbetet.

Under den här tiden skedde även ett skifte i insamlingspolitiken – från att tidigare ha fokuserat på att utöka beståndet till att i första hand arbeta långsiktigt med att vårda och bevara det som redan fanns i samlingen. Detta fokusskifte är inte unikt



Föremålsmonter med fynd från yngre järnåldern i nya basutställningen 1981 i Ålands museums nya museibygnad på Storagatan 1.

för Åland utan följer en allmän trend inom samlingsförvaltning.

En bit in på 2010-talet ansåg man att basutställningen blivit omodern och beslutade att en ny sådan skulle byggas. Även lokalerna behövde renoveras. Klimatet och ljusflödet i utställningssalen var inte gynnsamt för bevarandet av föremålen. Man uppmärksammade även att klimatkontrollen i magasinen börjat fungera sämre och att de inte längre höll en godtagbar nivå.

Ett stort arbete med att renovera museibygnaden, såväl som planeringen av en ny basutställning inleddes 2012. Under stora delar av arbetet höll museet stängt. Fyra år senare, under Kulturnatten i augusti 2016, slogs portarna upp till de moderniserade lokalerna och utställningarna.



Utställda mänskliga kvarlevor och en malsten från stenålderboplatsen Jettböle i Jomala. Ålands museums nya basutställning 1981.



Klimatmontrar anpassade för förhistoriska metaller i Ålands kulturhistoriska museums basutställning.



Klimatanläggningen som styr inomhusmiljön i föremålsmagasinen, arkivutrymmen och basutställningarna i Ålands museums museibygnad.



Tilluftsrör i centralmagasinet från klimatanläggningen

Det omfattande arbetet resulterade i att det idag finns en modern och fungerande anläggning som kontrollerar temperatur och relativ luftfuktighet. Förhistoriska metaller ställs ut i klimatmontrar.

Dessa åtgärder ger goda förutsättningarna för ett långsiktigt bevarande.

Samlingens innehåll

Den arkeologiska samlingen är en välbevarad samling med stora förmedlings- och forskningsmöjligheter. Enligt beräkningar från mitten av 2000-talet innehöll samlingen 108 644 registrerade fyndposter. Varje post i sin tur innehåller allt ifrån ett till flera hundra enskilda fynd. Sedan dess har samlingen utökats genom både utgrävningar och lösfynd. Innehållet är rikt och omfattar material från alla epoker och olika kontexter. Allt från stenåldersyxor och leridoler, vikingatida smycken och gravurnor, ben från djur och människor, till fynd från det medeltida slottet Kastelholm och Bomarsunds fästningsruin. Även fynd från de åländska kyrkorna finns tillvaratagna från olika restaureringsprojekt. En raritet som kan nämnas är fönsterglas från 1200-talet från Jomala kyrka, Finland äldst bevarade bemålade fönsterglas.

Samlingen består även av marinarkeologiska föremål, tillvaratagna mestadels som lösfynd från havets botten eller kända vrak, men även genom marinarkeologiska undersökningar.

I materialet finns stora mängder fynd från speciellt stenåldern, yngre järnåldern, Kastelholms slott och klosterbyggnaderna på Kökar. Det beror på att detta är perioder och platser som antingen är rika på fynd eller där stora undersökningsprojekt bedrivits. Från andra perioder finns det färre fynd, till exempel från äldre järnålder



Bemålade fönsterglas från Jomala kyrka. Finlands äldst bevarad som daterats till 1200-talet (ÅM 353:615)



Stenavslag av kvartskeratofyr som förekommer i rikliga mängder, ett så kallat massmaterial, från stenhantverk på sten- och bronsåldersboplatser.

och bronsålder. Dessa är perioder som inte varit föremål för omfattande utgrävningar och forskning i samma utsträckning.

Fynden förvaras i huvudsak i föremålsmagasinen i Mariehamn, men större massmaterial bestående av murbruk, tegel och djurbenmaterial från Kastelholm slott, samt diverse metallföremål från Bomarsunds fästningsruin och stenavslag från förhistoriska boplatser förvaras i byggnader på Kastelholms kungsgård och i föremålsmagasinet Ribacka i Kastelholm.

I utställningarna i Ålands kulturhistoriska museum, Kastelholms slott och Klosterkällaren på Hamnö, Kökar visas betydelsefulla och representativa fynd från Åland som spänner över 7500 år av åländsk kulturhistoria.

Trender i arkeologisk verksamheten och samlingsförvaltning

Trender inom arkeologi har alltid funnits och nya skapas kontinuerligt. Dessa baseras på nya kunskaper, värderingar, frågeställningar och utveckling av forskningsmetodiker.



Ett jordprov förvarat i gammal cigarrlåda, insamlat av Björn Cederhvarf i början av 1900-talet.

Genom att studera de arkeologiska utgrävningarna och fyndmaterialet i samlingen får man en inblick i både gamla och pågående trender inom arkeologi och samlingsförvaltning. Samlingens uppbyggnad vittnar om vilka kunskaper och metoder som fanns och var populära när olika utgrävningsprojekt genomfördes. Det är även tydligt att man under vissa perioder valt att ta in en bestämd typ av fyndmaterial, medan man vid andra tidpunkter fokuserat på annat. Under andra hälften av 1800-talet, då arkeologerna började visa intresse för Åland, var det inte helt ovanligt att de endast var intresserade av gravgömmen i de stora järnåldersrösena. Då grävde de sig rakt ner från toppen till botten. Fick de en fullträff på gravgömmen togs endast de fina föremålen av metall tillvara. Brända ben, kol och keramik lämnades kvar, då man inte såg ett mervärde i dessa. Det var först i början av 1900-talet, då pionjären inom arkeologi Björn Cederhvarf kom till Åland, som mer omfattande utgrävningar genomfördes - främst av boplatser men även av gravhögar.

När Cederhvarf startade sin yrkesverksamma bana såg arkeologin annorlunda ut än vad den gör idag. Arkeologin var en vetenskap under utveckling. Kraven på dokumentation och noggrannhet, och vad ansågs viktigt att bevara skiljde sig från idag. Därför saknas ofta material som numera anses viktiga. Studerar man materialet från Cederhvarfs grävningar kan man se att de håller en hög kvalitet. Högre än vad

Åländsk Odling 1947.



Bronsålderslerkärl med kraftiga orna ment. Tillhör Kökarsfynden av 1946.

Ålands Folkminnesförbund har i dessa dagar fatt årsboken "Åländsk Odling" för 1947 ut av trycket.

Landskapsarkeologen M. Dreijer har medverkat med två tungt vägande bidrag. Det ena är "Bronsåldersbyn vid Otterböte". Författaren behandlar här den märkliga upptäckten som gjordes sommaren 1946, då han vid en undersökning på Kökar av ett vad som tidigare ansetts vara forngravar kom underfund med att det i själva verket var fråga om lämningar av bronsåldersbostäder. Tack vare ornerade lerkärlsbitar, som hittades på platsen, kan bosättningen dateras till senare delen av bronsåldern eller tiden 900–500 f. Kr. Upptäckten är som tidigare omtalats t. v.

som var vanligt under den här tiden. Cederhvarf har på så vis bidragit till att även de tidiga delarna av museets arkeologiska samlingar håller en hög standard, även med dagens mått mätt.

Cederhvarf samlade till exempel in stora mängder bränt benmaterial, vilket var ovanligt vid den tiden eftersom man inte ansåg att materialet hade något värde för forskningen.

Idag vet vi att det är möjligt att utföra många olika slags analyser på brända ben, och det är ett material som numera alltid tas in vid en arkeologisk utgrävning. Att ta jordprover för olika typer av analyser är också vanligt vid dagens utgrävningar. Även här var dock Cederhvarf långt före sin tid. Han samlade in och katalogiserade jordprover baserat på spännande kontexter och färgskiftningar. Vad han hade tänkt göra med dem vet vi inte med säkerhet. Kanske var det en del i att dokumentera jordens olika färgskiftningar, eller så förstod Cederhvarf att dessa prover skulle kunna bli viktiga i framtiden när analysmetoder utvecklats. Så pass gamla jordprover är idag värdefulla och mycket eftertraktade inom arkeologisk forskning.

Under 1930–60-talet arbetade landskapsarkeologen Matts Dreijer aktivt med att komplettera ÅM-samlingen med fornfynd både genom utgrävningar och aktiv insamling av lösfynd. Han genomförde utgrävningar för att öka kunskapen om Ålands förhistoria och för att fylla det nya magasinet med

föremål. I accessions- och fyndkatalogerna, så väl som i samlingen, ser man hur Dreijer arbetat systematiskt. I början undersökte han olika typer av fornlämningar – både boplatser och gravhögar. Efter några års verksamhet kan man se att Dreijer verkar ha beslutat sig för att följa en kronologisk ordning i insamlingen. Han betade av de stora tidsperioderna stenålder, bronsålder och järnålder och utökar samlingen med olika typer av fyndmaterial. På det viset berikar Dreijer systematiskt samlingen och kunskapen om Ålands forntid. Dreijer arbetade även aktivt med att skriva insändare, artiklar och nyhetsinslag i *Tidningen Åland* och producerade otaliga artiklar och skrifter som än idag har ett stort värde för forskningen.

Parallellt med Dreijers arkeologiska undersökningar och fyndinsamling under 1930–1960-talet, genomfördes flera externt finansierade forskningsutgrävningar på Åland. Två betydande arkeologer är professor Ella Kivikoski och Carl Fredrik Meinander som båda var knutna till Helsingfors universitet. Meinander är mest känd för sina undersökningar av bronsåldersboplatser Otterböte i Överby, Kökar. Denna, och stenåldersboplatser från bland annat Långbergsöda i Saltvik undersöktes av Dreijer under samma tid. Ella Kivikoski var inriktad på yngre järnåldern. Hennes mer kända projekt var husgrunderna i Storhagen i Kulla i Finström under 1940-ta-



Bronsåldersboplatser Otterböte 1950 i Överboda på Kökar. ÅMF 1593.



Utgrävning av gravfältet Stenhagen i Kastelholm, Sund.
ÅMF 56000_8896

let, och totalutgrävningen av Larsas Kvarnbacke i Bertby Saltvik under 1950-talet. Under 1960-talet fokuserade hon på de två närliggande gravfälten Långängsbacken och Stenhagen i Kastelholm, Sund. Dessa undersökningar har bidragit till samlingens tillväxt genom en stor mängd betydelsefulla föremål. Även nya kunskaper om bronsåldern och den yngre vikingatiden på Åland har tillkommit. Flertalet föremål finns utställda i Ålands kulturhistoriska museums basutställning i Mariehamn.

I den arkeologiska samlingen ingår även marinarkeologiska föremål. Föremål som klassats som sådana har tagits in i samlingarna under en lång tid. Till en början katalogiserades de in i den kulturhistoriska samlingen, för att senare i stor utsträckning överföras till den arkeologiska samlingen. Föremålen har traditionellt varit lösfynd av olika slag. Några av de spektakulära fynden från vrak och havsbotten som kan

nämnas är stora skeppsankare, fartygsdelar, kärl, tegelstenar, fartygslaster och en stockbåt daterad till 1200-talet.

Föremålen har ofta bärgats av dykare, yrkesfiskare eller privatpersoner, eller hittas nära strandlinjen. Träkonstruktionsdelar från vrak har även påträffats i samband med dikesgrävningar. Att vrakdelar hittas så långt från dagens strandlinje beror på **landhöjningen**. Farkosterna lämnades vid dåtidens strandlinjer, som idag är några meter högre upp.

År 1981 påbörjades en marinarkeologisk verksamhet vid dåvarande Ålands landskapsstyrelse som ledde till att fler fynd togs in. Lösfynd togs fortsättningsvis tillvara. Syftet med de marinarkeologiska undersökningarna var främst att utföra systematiska fältinventeringar för att öka kunskapsläget inför framtida exploateringar vid åländska stränder. Några större undersökningar genomfördes också, exempelvis undersöktes ett vrak vid Bockholmen (Ec 402:3). Vraket identifieras som galeasen *Florentin*. Även en mer renodlad marinarkeologisk undersökning gjordes av sjökrogen på Gloskär vid Rödhamn i Ålands södra skärgård. Den resulterade i många intressanta fynd såsom kritpipor, porslin, buteljer och nätsänken av näver. Här kan också nämnas det så kallade "Champagnevraket", som uppmärksammades internationellt när det upptäcktes 2010. Ännu drickbar champagne kunde bärgas från det närmare 200 år gamla vraket. Bland övriga intressanta fynd som påträffades, och nu finns i samlingen, kan nämnas vindruvsskal, pepparkorn, korkar och en kruka med kvarvarande innehåll bevarade. **komplettera med innehåll, olja?**



Ett nätsänke av sten och näver hittad vid sjökrogen i Gloskär vid Rödhamn.



En porslinsskärva hittad vid sjökrogen i Gloskär vid Rödhamn.



Dykning vid *Champagnegaleasen* 2010 i Föglö skärgård.

Sedan undersökningen och bärgningen av föremålen från ”Champagnevraket” har i skrivande stund inga fler föremål tagits in i den arkeologiska samlingen från en maritim kontext. Den marinarkeologiska verksamheten har under de senaste åren ändrat riktning. Idag är hållningen mycket restriktiv gällande vattendränkta föremål. Denna typ av föremål kräver ofta mer resurskrävande åtgärder för att kunna bevaras långsiktigt. Men naturligtvis görs noga avvägningar om intressanta föremål skulle påträffas.

Ett skifte i hur den arkeologiska verksamheten bedrevs skedde under 1970-talet. I verksamheten anställdes då fler arkeologer för att kunna utföra så kallade exploateringsundersökningar. Dessa undersök-

ningar genomförs i de fall en fornlämning ligger i vägen för infrastrukturella projekt, exempelvis vid byggen av nya hus eller vägar.

Huvudfokus med de utgrävningar som bedrevs i dåvarande Museibyråns regi var inte längre att samla in föremål till den arkeologiska samlingen, utan snarare på att ta vara på föremål från lämningar som behövde grävas bort inför exploatering. Det finns dock undantag från detta. Bland annat undersöktes klosterbyggnaderna på Kökar inom ett forskningsprojekt. I, och omkring Kastelholms slott genomfördes

omfattande utgrävningar och restaureringar för att åter kunna öppna upp slottet för publik verksamhet.

Sedan 2016 bedrivs såväl det marinarkeologiska som övrigt arkeologiskt arbete av Kulturmiljöenheten inom Kulturbyrån vid Ålands landskapsregering. Enhetens huvudsakliga uppdrag är myndighetsutövning med besiktning av fornlämningar, utföra schaktövervakningar, genomföra mindre arkeologiska undersökningar, inventeringar i samband med exploatering samt att bevilja dyktillstånd.

Rubbningsgrävningar förekommer undantagsvis. Av dessa kan nämnas rubbningen av stenåldersboplatsen Svinvallen/Kriko sandtäkt i Tengsöda by i Saltvik som beräknas pågå under 2023–2025, projektledt av doktorand Jenni Lucenius.

En nygammal företeelse som återkommit det senaste decenniet är de externt finansierade utgrävningarna och forskningsprojekten. Först ut var forskare Kristin Ilves som genomförde en arkeologisk undersökning 2016 i Kvarnbo i Saltvik, för att utforska husgrundsformationerna hon sett på ett flygfoto från 1970-talet - en förmodad hallbyggnad från järnåldern. Grävningen, som är mer känd som Kvarnbohallutgrävningen, tillförde många intressanta fynd till samlingen och nya kunskaper inom arkeologisk forskning. Därtill har Helsingfors universitet förlagt sina seminariegrävningar till Bartsgårda i Finström under åren 2020–2023. Husgrunderna där är från järnåldern och har undersökts med stor framgång. Delar av fyndmaterialet har ännu inte införts i museets samling och flera studier ska ännu slutföras.

Ett pågående projekt är de återkommande amatörarkeologiska utgrävningarna av en stenåldersboplats i Geta som bedrivs sedan 2021 som ett samarbete mellan forskarna Jan Fast, Janne Soisalo och Medborgarinstitutet på Åland (Medis). Utgrävningarna är utformade som kurser vid Medis, där deltagare utan särskilda förkunskaper ges möjlighet att delta och bidra till en ökad kunskap om åländsk stenålder. De amatörarkeologiska kurserna förväntas pågå även under 2024–2025.



Ett leridolshuvud hittad vid den amatörarkeologiska utgrävningen av en stenåldersboplats i Geta 2023. Foto: Jan Fast

Samlingsförvaltning

Samlingsförvaltning är ett omfattande arbete som pågår bakom kulisserna för att säkra vårt gemensamma kulturarv. Samlingsarbetet upphör inte när föremålen magasineras. De vårdas, bevaras, används och tillgängliggörs genom ständigt pågående insatser. Nya forskningsmetoder och förvaltningskunskaper medför att rutinerna kontinuerligt uppdateras för att bibehålla en god standard. För att denna process ska löpa smidigt, krävs goda och etablerade rutiner, riktlinjer och policys.

Ålands museum förvaltar flera samlingar. Dessa har byggts upp under lång tid och innehåller olika typer av föremål och information. Museala samlingar ska betraktas som samhällets kollektiva minne och en av museets huvuduppgifter är att förvalta och tillgängliggöra dem på ett hållbart och professionellt sätt. Arbetet är mångfasetterat och görs för att säkerställa att samlingen finns tillgänglig och bevarad för både nulevande och framtida generationer.

Nya föremål utökar samlingen både genom arkeologiska utgrävningar och inlämning av lösfynd. När ett eller flera föremål tas emot ska de dokumenteras och föras in i fyndkataloger, antingen av utgrävningsprojektet eller av museets föremålsantikvarie.

Samlingsdokumentationen behöver upprätthållas. Fyndataloger och register ska hållas uppdaterade och i ordning. Särskilt metallföremål behöver ha en regelbunden översyn. Inventeringar och stickprover görs för att säkerställa att föremål förvaras på sin rätta plats. Insatserna är långsiktiga och tar i princip aldrig tar slut.

De arbetsmoment som berör bevarandet av samlingen är både omfattande och tidskrävande. Föremål av keramik, sten, ben och dylikt påverkas inte lika snabbt av yttre omständigheter och nedbrytning som metallföremål gör. Men oavsett material och fyndtyp ska det säkerställas att de förvaras och hanteras under de bästa förutsättningar som idag kan ges. Det innebär att föremålen förvaras i låsta, klimatkontrollerade magasin och utställningslokaler. Vi arbetar med aktiv och förebyggande konservering, använder ändamålsändliga och godkända förpackningsmaterial och det som ofta glöms bort – skadedjurskontroll. Arbetet med riskhantering, katastrofberedskap och restvärdesplaner är i startgroparna. Allt med riskminimering som ledord. Föremål som ska in i samlingarna karantänsätts eller fryses innan de magasineras. Vi är också noga med hur vi transporterar föremål både inom och utanför museibyggnaden.

Fyndmaterial från gamla arkeologiska utgrävningar är förpackade i material som oftast inte motsvarar dagens krav. Förr förpackades fyndmaterialet i det som fanns att tillgå. Det kunde till exempel förvaras i tändsticksaskar, cigarrlådor, och askar för glasplåtar. En stor del i bevarandearbetet är att succesivt byta ut alla gamla askar och



Föremål som förvaras i gamla fyndaskar och cigarrlådor som har behov av att bytas ut till nya i godkända material.



Föremål som förvaras i nya godkända fyndaskar. De föremål som har behov av extra stöd har stabiliserats med syrafritt silkespapper och monterats i formbart **Ethafoam cellpolyeten? alt. dämpande material?.**



Ändan av ett svärd från yngre järnåldern har stabiliserats och monterats i **Ethafoam** och förvaras i egen låda i metallmagasinet.



Krukor och kärl av keramik som har stabiliserats och monterats i **Ethafoam** och förvaras i egna lådor på hyllor i centralmagasinet.

förpackningsmaterial till nya varianter av godkänd standard. Det finns även många föremål som har behov av lite extra omsorg för att inte riskera att skadas eller förstöras i förvaringen och hanteringen. Exempelvis behöver en del fynd stödas upp med silkespapper för att behålla formen, medan krukskärvor och krukbottnar kräver extra stöd i form av stötdämpande material för att ligga stabilt i asken. Med långt över 100 000 fyndposter att vårda är detta ett tidskrävande arbete, men för varje utbytt fyndask och för varje stabiliserat föremål är man ett steg närmare god förvaring för ett långsiktigt bevarande.

Allteftersom forskningen går framåt ställs nya krav på samlingshantering. För att nya analyser ska ge säkra resultat krävs en noggrann hantering för att fynd inte ska

kontamineras. Det smidigaste sättet att förhindra detta är att använda godkända skyddshandskar. Idag är vi också medvetna om att forskningen hela tiden går framåt och att material som samlas in kan bli föremål för nya typer av analyser längre fram. Det är därför viktigt att arbeta noggrant med alla fyndkategorier, även de som vi idag inte uppfattar som värdefulla för forskningen. Vi använder rena verktyg och munskydd vid behov. Vi arbetar i anpassade utrymmen och reflekterar kring risker när vi hanterar material. Vi använder därtill godkända provrör och behållare för att förvara till exempel känsliga och små material så som fröer, nötskal, kolprover och makrofossiler, som är viktiga att skydda för framtida forskning på materialet.

Konservering av föremål

En viktig process i ett långsiktigt bevarande är att föremålen konserveras – och som vi nämnt tidigare – att de även konserveras om vid behov. Det gäller främst metallföremål, men även träföremål – främst ur den maritimarkeologiska samlingen.

Historiskt sett har metallföremålen alltid på ett eller annat sätt konserverats vilket man kan se när man går igenom fynden i metallmagasinet. De tidiga metoderna bestod av att preparera järnföremålen i paraffin i en gjutjärnspanna över en gaslåga. Enligt uppgift var detta en syssla som landskapsarkeologen Matts Dreijer redan utförde då samlingen fanns i Cityhuset på Torggatan. Föremål av brons (koppar-



Medarbetaren Mirjam Lillie hanterar föremål i Museibyråns arbetsutrymmen på Storgatan 9. ÅMF 62770_151_4

legering) och koppar lade man ibland i syra för att på så vis fräta bort de oxiderade och korroderade lagren som bidrog till att föremålen såg gröna ut. Det kan man bland annat se på mynt från olika tider och på en del järnålderssmycken. De tidiga metoderna som användes på speciellt järnföremål har lett till att man idag måste göra en översyn av föremålets kondition, och ibland prioritera en omkonservering. Sedan de tidiga tillvägagångssätten har konserveringsmetoderna och kunskapen kring konservering utvecklats. Metallkonservering utfördes även i tidigare lokaler som inhyste museet, men det var i och med museibyggnadens uppförande på nuvarande plats som en metallkonserveringsateljé inrättades och konservering skedde under bättre förutsättningar. Under 2000-talet inleddes ett omfattande arbete med att bygga för ändamålet lämpliga lokaler i det nya platskontoret i Ribacka. Rekryteringssvårigheter bidrog dock till att verksamheten avstannade på Ribacka. Idag skickas föremålen till konserveringsföretag utanför Åland.

Det är upp till föremålsantikvarien att i samråd med museets konservator, men även i vissa fall direkt med auktoriserat konserveringsföretag, avgöra vilka föremål som har behov av konservering eller en omkonservering. Den arkeologiska samlingen ombesörjer och bekostar enbart konservering av lösfynd och befintliga metallföremål i samlingen som har behov av detta. Konserveringen av nya metallfynd som påträffas i samband med arkeologiska undersökningar bekostas och ombesörjs av projekten och deras budgetar. Att avgöra och prioritera vilka föremål som har behov av åtgärder är en ständig utmaning, då insatser är resurskrävande och budgetmedel begränsade. Därför prioriteras de föremål som har de största behoven, samtidigt som deras betydelse och signifikans måste ställas mot varandra. Man konserverar således det som anses mest akut och har störst behov först. Det innebär att majoriteten av föremålen inte kommer att bli behandlade i närtid.

Att använda och förmedla samlingen

En betydande del inom samlingsförvaltningen är att använda och förmedla samlingen. Eftersom museets samlingar är finansierade av skattemedel ska de vara tillgängliga för allmänheten och för olika intressenter. Förmedlingen sker idag främst genom utställningar i Ålands kulturhistoriska museum, Kastelholms slott, Bomarsunds besökscenter och i Klosterkällaren på Kökar. Även hemsidan har på senare år blivit ett viktigt verktyg för att visa och förmedla den arkeologiska samlingen och den åländska historien.

Museet tillgängliggör historien genom guidningar i utställningarna, specialvisningar i föremålsmagasinen och genom föreläsningar med olika teman. Samlingen ska även förmedlas så att alla kan ta del av den. Utställningar och annan förmedling bör var lättillgängliga och anpassade för olika åldersgrupper samt göras tillgängliga för per-



soner med funktionsvariationer. Samlingen förmedlas även pedagogiskt genom visningar särskilt riktade mot skolor och förskolor.

Att använda samlingen innebär också att den ställs till förfogande för forskning och forskarbesök. Detta förutsätter att samlingen hålls i gott skick och att det finns styrdokument och policys som säkerställer att forskningen bedrivs på ett sätt som är hållbart för samlingen. Ålands museum tar emot många förfrågningar och fysiska besök i samlingen årligen. I och med att museet inte bedriver forskning i egen regi, är det vetenskapliga studiet om den åländska historien i princip helt beroende av externa forskare och aktörer. Det innebär att vi som förvaltare behöver besitta uppdaterad kompetens kring nya metoder för att säkerställa att samlingen används på ett hållbart och etiskt sätt. Av stor vikt är att forskningsresultaten ställs till museets förfogande i form av rapporter, analysresultat, artiklar och annat publicerat material och bidrar till att öka kunskapen kring vår lokalhistoria.

Var är vi nu och vart är vi på väg med samlingen?

För att samlingen ska kunna användas behöver den tillgängliggöras. Ett viktigt steg i detta är digitalisering. Idag är museets samlingar endast delvis digitaliserade, och insatserna styrs primärt av externa förfrågningar samt museets egna utställningsproduktioner. Det vore därför av yttersta vikt att genomföra ett omfattande digitaliseringsprojekt. Utgrävningar, fynd, rapporter, kartor, analysrapporter och annat kunde då göras åtkomliga på ett smidigt sätt genom en webbaserad samlingsdatabas. Det skulle effektivisera utställningsarbete,

Postdoktor Amber Roy vid Stockholms universitet är en av de forskare som besökt den arkeologiska samlingen för att forska på yxor från stenåldern.



ärendehantering, uppföljning av föremålens tillstånd och placeringar. Doktorander, studenter och skolelever skulle ha lättare att hitta potentiella ämnen för uppsatser, forskningsprojekt och skolarbeten. En digitalisering skulle på så vis vara till nytta för både intern verksamhet och externa brukare. Dessutom är en digitalt tillgänglig samling något som i allt högre grad förväntas av ett modernt museum. Både förarbete och själva digitaliseringsprocessen är krävande i fråga om personella och ekonomiska resurser. Idag används samlingsdatabasen Primus för samlingarna på Ålands museum. Den arkeologiska delen i Primus är inte färdigutvecklad och därmed inte möjlig att använda.

Förmedling genom taktila föremål är en viktig aspekt. Museet kan antingen använda föremål som är riktiga, men som har tappat sitt sammanhang eller ursprung, eller kopior som används för att möjliggöra känslan av föremålens form, tyngd och yta. Detta för att ge ytterligare en dimension då i princip alla föremål i utställningarna förvaras bakom monterglas.

Som nämnts, är förmedlingen på hemsidan ett verktyg att utveckla. Information, bilder och korta filmklipp publiceras för att på ett enkelt sätt illustrera samlingen och vår historia. Genom att syntolka bilderna skulle materialet kunna nå flera.

Minst lika viktigt som förmedling och användning av samlingen inom publik verksamhet är det kontinuerliga arbetet bakom kulisserna.

Idag har vi en bred och innehållsrik samling, men dagens magasinsutrymmen är begränsade och de delar som är avsedda för arkeologiskt material börjar närma sig sin övre gräns. Vi står därför inför ett skede där vi måste se över samlingen och begränsa mängden inkommande fynd. Äldre insamlingsförfaranden bör därför ses över och ges en ny inriktning.

En del av frågeställningarna är utmanande: kan vi fortsätta att ta in massamaterial, eller ska vi göra ett urval? Ska vi omfördela mindre känsligt material till andra förvaringsutrymmen med lägre ställda krav på uppbevaring? En del av att bevara på ett säkert och hållbart sätt är att aktivt arbeta med riskanalys- och hantering, katastrofberedskap och restvärdesräddning. Vad händer om en brand bryter ut eller byggnaden översvämmas? Hur gör vi urvalet för det som ska räddas? Vilka risker utsätter vi föremålen för och i vilken grad ska åtgärderna vara? Är hårt reglerade klimatmiljöer med förbestämda värden för temperatur och relativ fuktighet så viktig som vi arbetar utifrån idag? Vilka risker har vi med skadedjur som rör sig i våra samlingar?

Den arkeologiska samlingen är relativt förskonad från material som intresserar skadedjur, men det finns organiska material såsom läder och trä som några skadedjur är intresserade av. De aktiva förebyggande åtgärderna är att sätta leveranser och fö-

remål som inte kan frysas i karantän, samt att etablera goda städrutiner och samarbeten mellan museets alla verksamhetsdelar.

Slutord

Sammanfattningsvis ser vi en samling med en lång historia, där nygamla företeelser och olika synsätt och värderingar styrt genom åren. Intresset för samlingen växer bland såväl allmänhet som forskare. Vi har en skyldighet gentemot nutida och framtida generationer att bevara och förvalta samlingen på ett ansvarsfullt sätt. Vår kulturhistoria sträcker sig över 7500 år. Samlingen står i en brytpunkt i många avseenden och om tio år fyller samlingen 100 år. Det ska bli intressant att följa utvecklingen.

REFERENSER

Riksantikvarieämbetets hemsida, www.raa.se

Underlag från utställningen *Ålands museum 75 år*, Annika Dahlblom

Intern dokumentation och sammanställning av Ålands museums och samlingens historia

INTERVJUER

Osteolog Rudolf Gustavson

Docent Kenneth Gustavsson

Antikvarie Marcus Lindholm

Antikvarie Veronica Lindholm

TIDNINGSARTIKLAR

Tidningen Åland n:o 48 - 1938, n:o 36 - 1939, n:o 112 - 1939, n:o 135 - 1939.

BILDER

Alla bilder tillhör Ålands museum om inget annat är angivet i bildtext.